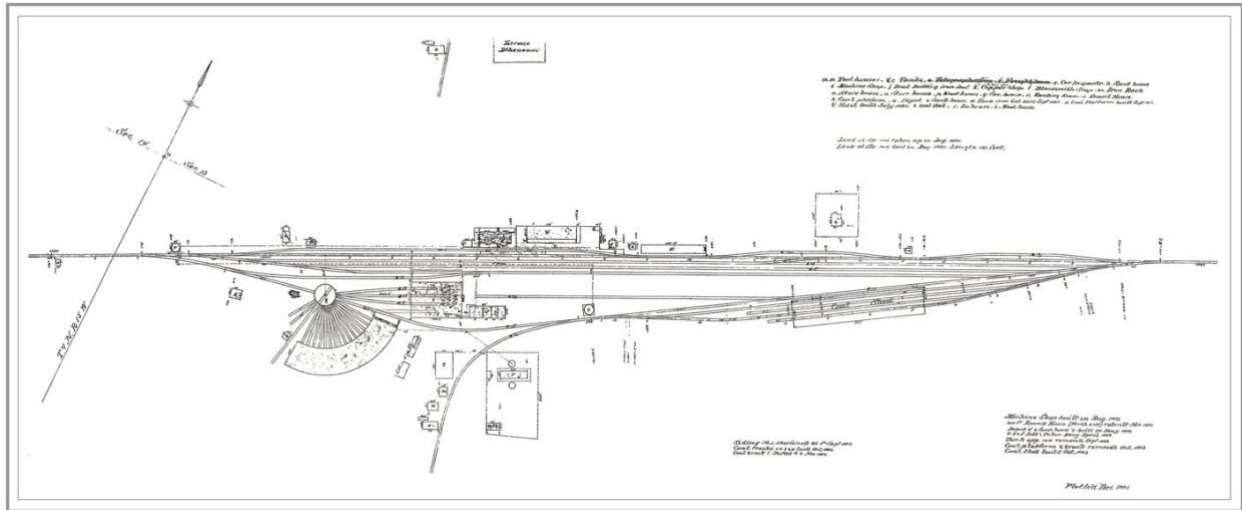


# 教学指南： 犹他州Terrace的考古挖掘



犹他大学亚洲中心制作  
Greg Francis 撰稿  
顾问:Chris Merritt



**ASIA CENTER**

THE UNIVERSITY OF UTAH

## 目录:

组织问题	1
引言	1
目标	1
单独的材料	1
包含在内的材料	1
设备	2
教师准备	2
过程	2
讲义:	5
横贯大陆铁路上中国工人的背景	
讲义:	7
Terrace视频记录单	
讲义:	9
调查Terrace的文物	
文物工作表	11
讲义:	15
第一天的反思	
讲义:	16
重建Terrace	
讲义:	19
寄信和纪念品回中国	
音频文稿: “犹他州Terrace” 视频	20
答案: Terrace视频记录单	24
幻灯片文稿: 犹他州Terrace的文物	26
教师背景:	36
为什么Terrace被废弃了?	
参考文献:	37
和犹他州核心标准的连接	

# 教学指南： 犹他州Terrace的考古挖掘

## 组织问题

- 为什么犹他州的Terrace会有唐人街？
- 从Terrace这样的考古遗址我们能了解到什么关于过去的信息？
- 中国铁路工人如何塑造犹他州的经济和社会？

## 引言

这节课向学生介绍了最近对犹他州铁路镇Terrace的考古挖掘，该镇在横贯大陆铁路和犹他州华人社区的历史上发挥了关键作用，但已被废弃了一个多世纪。在学习Terrace的历史，国家考古学家和中国铁路工人的后代如何决定挖掘该遗址的故事，以及他们发现的文物时，学生们会深入了解如何重新发现被遗忘的地方和人民。学生们直接从Terrace的中国铁路工人的文物中学习，以了解这些工人是如何来到铁路上工作的，他们的生活是什么样的，以及他们在对犹他州和美国的历史做出贡献的同时是如何保持自己祖国的文化的。

## 目标

在本课中，学生将学习：

- 学者如何在没有原始资料的情况下解读过去
- 关于过去，物质文化能教给我们什么
- 依靠有记录的历史来理解过去的局限性
- 中国铁路工人对第一条横贯大陆铁路的主要贡献
- 中国铁路工人如何塑造犹他州的经济和社会
- 19世纪中国劳工移民美国和犹他州的推动因素
- 唐人街给中国铁路工人带来的好处

## 单独的材料

- 视频：[“犹他州Terrace”](#)（运行时间：14分18秒）
- 演示：犹他州Terrace的文物[单独的PDF文件]
- 可选：*1885年的Terrace铁路工程图纸，以长卷格式印刷*
- 可选：[教学箱：犹他州Terrace考古挖掘](#)

## 包含在内的材料

单击或选择下面的任何资源，跳转到它在本教学指南中的位置。

- 讲义：
  - [横贯大陆铁路上中国工人的背景](#)
  - [Terrace视频记录单](#)
  - [调查Terrace的文物](#)

- [第一天的反思](#)
- [重建Terrace](#)
- [寄信和纪念品回中国](#)
- [音频文稿：“犹他州Terrace”视频](#)
- [答案：Terrace视频记录单](#)
- [幻灯片文稿：犹他州Terrace的文物](#)
- [教师背景：为什么Terrace被废弃了？](#)
- [参考文献：和犹他州核心标准的连接](#)

## 设备

- 具有互联网接入和支持Flash或HTML5的网络浏览器的计算机
- 电脑投影仪和屏幕
- 电脑扬声器
- 彩色记号笔或荧光笔

## 教师准备

本说明和材料是基于30名学生的班级规模和50分钟的课时。根据不同的班级规模和班级长度进行相应的调整。

1. 观看视频“犹他州的Terrace”并查看音频文稿。
2. 给你班上的每个学生复印一份讲义。
3. 熟悉所有材料的内容。
4. 设置并测试计算机、投影仪和扬声器。确认能够播放音频和视频，并向学生播放声音。
5. 可选：向[犹他大学亚洲中心](#)借出有关犹他州Terrace的教学箱。
6. 可选：从数字文件中，以长卷格式打印1885年的Terrace铁路工程的工程图，以便在课程中显示在教室墙上。

## 时间

四节50分钟的课，外加准备和家庭作业

## 程序

### 准备

为了准备本课，给每个学生发一份《横贯大陆铁路上的中国工人背景》。将此指定为准备第一堂课的阅读材料。

### 第一天

1. 向每个学生分发一份“笔记单：Terrace介绍”。
2. 播放“犹他州Terrace”视频(时长:14分18秒)。让学生在观看视频时在讲义上做笔记。

3. 把班级分成小组。给每个学生分发一份“调查Terrace的文物”。向学生提供“犹他州Terrace的文物”PDF。让小组在剩余的课程时间里回顾艺术品的图像，并完成工作表上的任务。

**替代方案:**如果您有实物教学箱，请将这些物品发给学生，并使用箱中附带的指南向学生解释这些物品。

4. 分发“第一天的反思”讲义，并要求学生将此作为家庭作业完成。

## 第二天

1. 收集“Terrace视频记录单”和“第一天的反思”进行评估。
2. 使用投影仪向全班展示“犹他州Terrace的文物”中的图像。使用幻灯片文稿向全班展示每件物品，并提出后续讨论问题。在讨论每件物品时，学生应该完成文物工作表的最后两列。
3. 如果您在浏览完所有文物后有时间，请使用以下问题来引导讨论：
  - 我们讨论的今天和过去的物品如何反映了不同的文化？
  - 从这些文物和物品中，我们可以了解到关于中国铁路工人的什么？
4. 收集“调查Terrace的文物”中的文物工作表的学生答案，以进行评估。

## 第三天

1. 将班级分成6组，每组5名学生。给每个小组发一份“重建Terrace”。通知全班同学，他们将按照讲义上的描述分组完成项目。和全班复习任务说明，回答学生的任何问题。
2. 允许小组在剩余的课时完成讲义上描述的任务，并根据需要与学生核对。

## 第四天

1. 要求学生以6人为一组重新组合。给他们大约5分钟的时间来准备他们的课堂演示
2. 给每组大约3分钟时间向全班展示和解释其参赛作品。
3. 所有小组都介绍完毕后，进行班级投票选出获奖作品。宣布获胜者。
4. 收集小组作品进行评估。
5. 围绕这个问题引导全班进行总结性讨论：“你从这次活动和课堂演示中学到了什么？”
6. 给每个学生发一份“寄一封信和纪念品回中国”的复印件，并指导他们作为家庭作业单独完成。

## 评价

以下是评估本课学生作业的建议：

1. 评估学生对“Terrace视频记录单”的回答
2. 评估学生对“调查来自Terrace的文物”工作表的回答
3. 评估小组对“重建Terrace”任务的课堂演示
4. 评估学生对“寄一封信和纪念品回中国”的任务的回答

# 讲义:横贯大陆铁路上中国工人的背景

鸣谢：“横贯大陆铁路上的中国工人”教案，Christopher Merritt博士，2019。

1864年，当中央太平洋铁路公司(CP)开始在加利福尼亚州的萨克拉门托建设其一半的横贯大陆铁路时，劳动力主要由失业的金矿工人和移民组成。然而，这些人被证明是不可靠的，导致CP寻找另一个劳动力来源。1865年1月，保守党与300-400名中国工人一起试验建造一段铁轨，并取得了巨大成功。

在1865年给安德鲁·约翰逊总统的一份声明中，加州民主党主席利兰·斯坦福(后来的加州州长和斯坦福大学的创始人)说：“我们雇佣的大部分劳动力是中国人，他们构成了加州人口的一大部分。没有他们，就不可能在国会法案要求的时间内完成这个伟大的国家事业的西部部分。我们从主要的中国商人那里得到保证，根据该公司奉行的公正和自由的政策，它将能够在明年雇佣不少于15,000名劳工。”

随着铁路进入加利福尼亚州和内华达州边界的内华达山脉，近1.1万名中国工人帮助在坚硬的花岗岩中开凿隧道，建造高耸的木栈桥(火车桥)，在铁路上建造30英里长的木棚以保护火车免受雪崩的影响，并完成了其他大部分建设工作。到1868年，中央太平洋铁路离开了内华达山脉，工人们穿越内华达，在那一年建造了近650英里的轨道，并于1869年3月到达犹他州。

在犹他州，CP公司的工程师J.H. Stobridge估计，大约有5000到7000名中国人在继续进行铁路建设。这些中国工人，其中许多人已经在内华达山脉和内华达修建过铁路，每天建造近4英里的轨道。爱尔兰和其他工人建造了铁路的某些其他部分或运输物资，但最艰苦工作的大部分劳动力由中国人提供。

在中央太平洋公司的查尔斯·克罗克和联合太平洋公司的托马斯·杜兰特之间的一次打赌中，克罗克声称他的大部分中国船员可以在犹他州一天建成10英里的铁路。以1万美元的赌注，中太平洋组织了近4000名工人，几乎都是中国人，打破了一天7英里的旧记录。在早上7点到晚上7点之间，工人们只用很短的时间，以每小时铺设近1英里的轨道的速度完成了10英里56英尺的轨道。时至今日，这一建筑壮举从未被打破。

当1869年5月10日在犹他州Promontory Summit打入金色长钉时，数百名中国工人已经在返回加利福尼亚的方向工作了，以改善和维修快速建成的铁路线。因为这条铁路是为了两条铁路之间的“比赛”而快速建造的，所以在1869年早些时候火车开始运送货物和乘客之前，许多栈桥、涵洞和其他特征需要改进和升级。由于中国工人在中太平洋上的成功贡献，联合太平洋雇佣了数百名当时失业的中国工人来维护和改善他们的一半线路，一直到内布拉斯加州。中国铁路工人不仅为我们国家第一条横贯大陆铁路的建设做出了贡献，而且在接下来的30年里一直是维护这条铁路的主要劳动力。

具有讽刺意味的是，尽管利兰·斯坦福从中国人在中太平洋铁路上的辛勤工作中获益匪浅，但他在19世纪60年代和70年代领导了阻止中国人合法移民美国的运动。这导致了1882年的排华法案，该法案禁止中国工人进一步移民到美国，直到1943年才被废除。这就是为什么到1900年，中国人不再是铁路的主要维修工人。他们被来自日本、意大利、希腊和墨西哥的移民所取代。

由于19世纪的种族主义，历史学家和考古学家很少有来自建造第一条横贯大陆铁路的中国工人的第一手资料。今天，博物馆或图书馆里没有中国工人的信件、日记或个人记录。但是今天生活在中国和美国的许多中国人都是这些重要工人的后代。

为了填补历史书籍中缺失的故事，考古学家可以看看中国铁路工人在铁路沿线留下了什么来讲述他们的故事。考古学家是研究前人遗留物品的科学家。对于美国的中国铁路工人来说，除了铁路本身，这些文物是那个时代留下的唯一可以讲述他们故事的实物。通过识别这些工人在铁路沿线留下的人工制品，考古学家可以了解这些工人吃什么，他们有什么娱乐活动，以及他们如何适应国外的风土习俗。

今天，大多数中国铁路工人的考古遗址位于土地管理局管理的联邦和公共土地上。你可以在150多年前由成千上万的中国工人建造的铁路上驾驶。不幸的是，一些参观这些遗址的人捡起了中国工人留下的物品和碎片。每次有人从一个遗址拿走一件物品，就像从一本真正伟大的书或小说中撕下一页，因为我们永远不会有机会了解这些物品可以告诉我们的有关这些人的生活信息。如果你参观这些地方，请记住这些移民工人对铁路和犹他州历史的贡献，并尊重他们留给我们的记忆。

# 讲义:Terrace视频的记录单

1. 是什么使得第一条横贯大陆的铁路对美国如此重要?
2. 为什么Terrace在1904年后作为一个城镇逐渐消失了?
3. 为什么Terrace被选为铁路城镇的选址?
4. Terrace在其全盛时期可能有哪些类型的建筑?
5. 水是怎么到Terrace的?
6. 为什么保持考古遗址和文物不受干扰如此重要?
7. 2020年和2021年考古队用什么工具挖掘Terrace?
8. 考古队在发掘过程中发现了哪些来自中国的文物?
9. 挖掘队是如何标记他们工作的完成的?



# 讲义:调查Terrace的文物

像一个考古学家一样，你现在可以调查一些类似于在Terrace挖掘中发现的人工制品文物！

中国铁路工人带来了一套独特的材料来延续他们的传统生活和饮食方式。中国移民带来美国的陶瓷包括餐具、餐具和储物器皿。

考古学家在犹他州和在19世纪时候中国人寻找工作的其他地方发现了大量这些风格的碎片。虽然没有陶瓷那么常见，但个人物品，如硬币、游戏棋子和书写工具有时也会在考古遗址中发现。你要调查的所有物品都是中国制造的，并由中国移民带到了美国。

---

## 说明

1. 阅读标题为“1873年中国铁路商店的食品和供应品”的页面
2. 回顾16个类似于在犹他州Terrace发现的物品的图像。试着猜猜每个物品是什么。它可能被用来做什么？它在哪些方面与你使用的物品相似？你可以和小组成员讨论你的回答。
3. 把你的猜测写在文物工作表中“你认为这是什么？”这一栏中。

## 1873年中国铁路商店的食品和供应品

1873年出版的一本书描述了中国工人在铁路建设期间的食物和供给。因为历史学家和考古学家没有来自中国铁路工人的信件或回忆，下面的食物清单，以及工人留在铁路沿线地面上的物品，是我们拥有的唯一证据，显示工人吃什么类型的食物，以及他们购买了什么类型的个人物品。

“他们在铁轨尽头附近的几辆车中的商店购买他们的用品；这家商店很令我好奇。以下是在那里保存并出售给中国工人的食物清单：

牡蛎干，墨鱼干，鱼干，甜米饼，干竹笋，咸菜，中国糖(对我来说味道很像高粱糖)，四种干果，五种脱水蔬菜，粉丝，干海藻，切成盐片的中国腊肉，秋葵壳的干肉，豌豆坚果油，干蘑菇，茶和大米。他们也买屠夫的猪肉，在假日他们会吃肉类。

将这份菜单与白人劳工的牛肉、豆子、黄油面包和土豆相比较，你会发现John们有更多种类的食物。

在这家铁路商店里，他们还出售烟斗、碗、筷子、煮饭用的大浅铁碗、灯、香纸、中国书写纸、铅笔和印度墨水、中国鞋和从中国进口的现成服装。还有秤——因为中国人很挑剔，他一拿到营地就把买的东西重新称重。最后，还有中国烟草。脱水蔬菜的质量非常好，而且显然是用我们目前使用的最好的方法烘干的。”

查尔斯·诺德霍夫。一本给旅行者和定居者的书。纽约:哈珀兄弟出版社, 1873年。

<http://cdn.loc.gov//service/gdc/calbk/202.pdf>

## 词汇

- **墨鱼**:one type of squid
- **干燥的**:dried
- **John**:是“John·Chinaman”的简称.这个在19世纪使用的种族主义术语是对中国人的贬低和不尊重。今天用不合适。

## 文物工作表

目标	你认为这是什么？	正确答案	这件物品与你可能在家中使用的类似物品相比如何？
A			
B			
C			
D			

E			
F			
G			
H			
I			

J			
K			
L			
M			
N			

0			
P			

## 讲义:第一天的反思

说明:作为家庭作业,根据每个提示写两段话,下节课交。

1. 关于犹他州Terrace的历史,或者发掘该遗址的考古工作,最让你感兴趣或惊讶的是什么?

2. 为了更好地了解Terrace唐人街的生活,你还想找到其他什么文物吗?为什么选择这些文物?

# 讲义:重建Terrace

背景:一个历史学会宣布了一项比赛,要创作一幅犹他州Terrace的复原地图,向公众展示该镇在19世纪80年代和90年代全面运营时的样子。

该协会将审查所有作品并将奖授予根据现有的历史记录来说最准确的作品。

## 说明:

作为一个小组,为这次比赛准备一个符合以下标准的作品:

- 展示了横贯大陆铁路时代的Terrace,无论是地图还是绘画的形式。请清楚地标明所有建筑和位置。
- 解释每栋建筑的用途和位置
- 标明地图和图例的来源。是什么让你相信这就是Terrace的样子?

完成作品后,从小组中选择一人向委员会口头演示。演示时间不得超过三分钟。

## 资源

1. 查看下一页的Terrace原始工程图和编辑后的工程图
2. 查看后一页上的三张19世纪拍自Terrace的照片
3. 再次观看“犹他州Terrace”的视频。该视频中再现了这个城镇在全盛时期的样子。

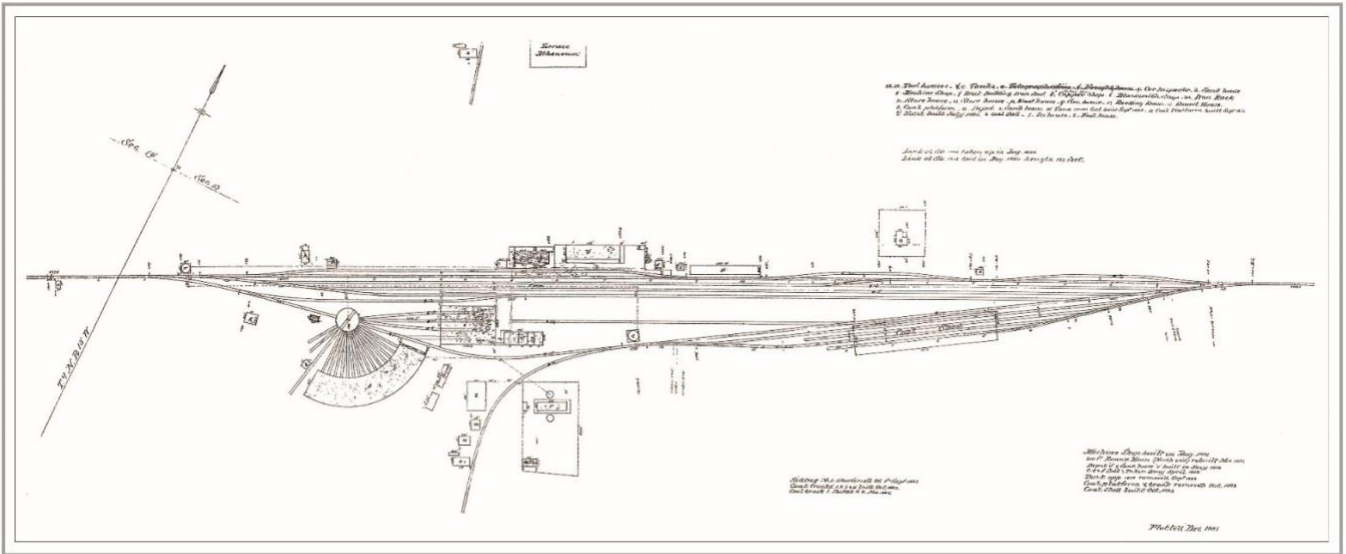
## 定义

以下是您可能会遇到的一些术语的定义:

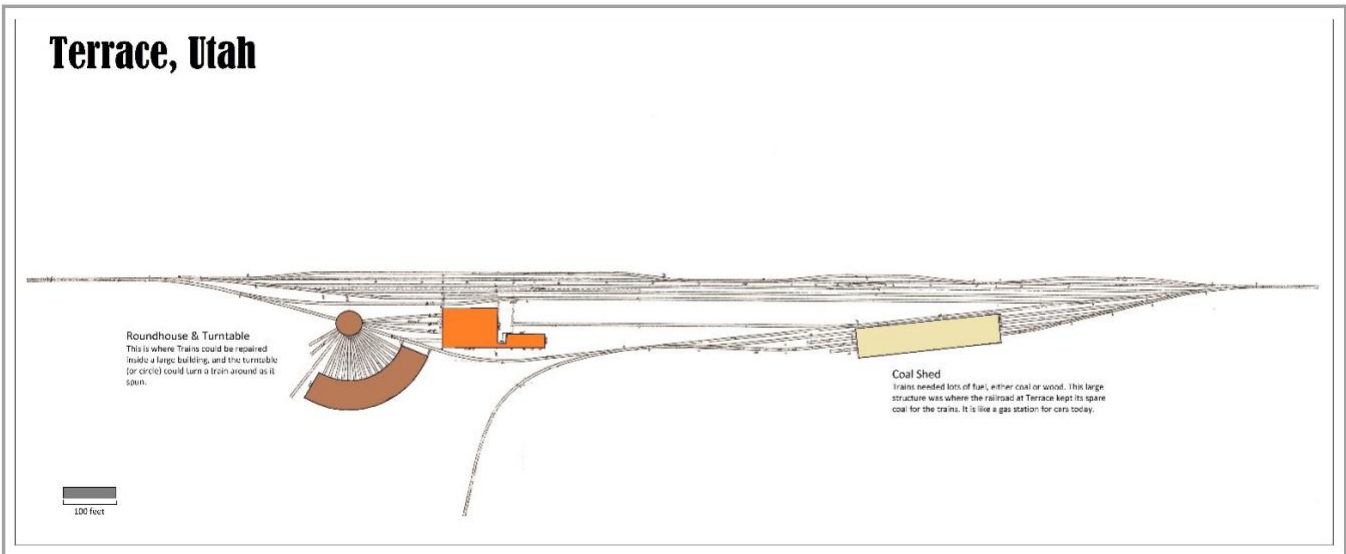
- Train depot火车站:火车站的别称,是火车装卸乘客或货物的终点站
- Railway turntable or wheelhouse铁路转盘或驾驶室:使机车(或其他列车)转向不同方向的装置
- Railway roundhouse 铁路圆形仓库:用于修理和存放机车的建筑,通常位于转盘旁边
- Coal shed煤棚:储存备用煤的建筑,备用煤是许多火车的燃料



# Terrace轨道工程工程图(原件, 1885年12月)



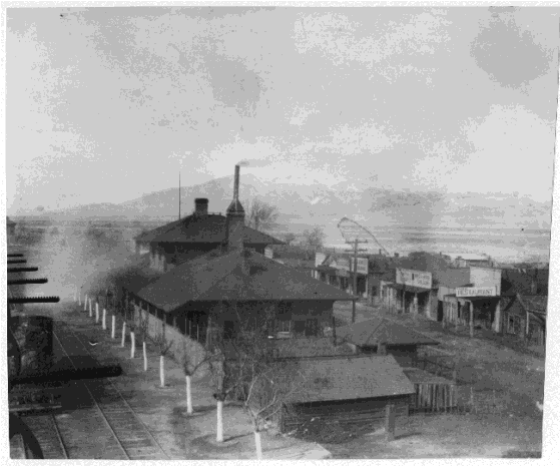
# 工程制图的简化版本(由Chris Merritt 创建, 2022年)



19世纪70年代末的Terrace铁路线照片



19世纪70年代末Terrace上的建筑照片



1875年Terrace郊区的照片



## 讲义:寄一封信和纪念品回中国

说明:假设你是Terrace的一名中国铁路工人,想给你在中国的家人寄一封信,并附上你在Terrace生活的纪念品。

给你的家人写一封1-2页的信,内容如下:

- 犹他州的Terrace是什么样的?你怎么会住在那里?
- 你最喜欢在铁路上工作的哪一点?最不喜欢哪一点?
- 当你不工作时,你的生活是什么样的?
- 住在Terrace你最喜欢什么?
- 你最想念家乡的什么?
- 你会送什么东西给你的家人作为你在泰瑞斯生活的纪念品?你为什么选择这个?
- 完成横贯大陆铁路的工作后,你想做什么,想去哪里?

请记住,你的家人从未离开过家,也没有去过像美国这样的国家,所以你必须描述得非常详细!

要获得灵感,请看以下对两位中国铁路工人后代的采访:

- [2013年Russell Low访谈](#),从00:33到05:35
- [2013年Connie Young Yu 访谈](#),从4:12到08:06和从25:22到30:51

# 音频文稿：“犹他州Terrace”视频

旁白:Chris Merritt 博士

你好！我叫Chris Merritt，是犹他州的考古学家。今天我要和你谈谈犹他州的Terrace 镇，它位于我们州的最西北角。在19世纪70年代到1900年间，Terrace是一个主要的繁荣的铁路城镇，然后慢慢消失了。在过去的几年里，我们花了很多很多个月来挖掘和研究这座城镇的历史，探索中国铁路工人那段历史中的角色。我们与土地管理部门土地管理局合作，与中国铁路工人后裔协会一起做这些调查。

让我们来看一下背景:当横贯大陆铁路于1869年5月10日完工时，这条铁路从西边的加州萨克拉门托延伸到东边的内布拉斯加州奥马哈，这是第一条真正的横贯大陆的铁路连接，允许货物和乘客在我们国家的这两个部分之间自由流动。犹他州的这一段，不仅是我们在1869年5月10日完工时的终点，也是旅途中风景如画但却困难重重的一段。从1869年到大约1904年，大多数向东或向西通往我国中部的铁路交通都要经过这一段。

屏幕上的地图显示了87英里的横贯大陆铁路，从东部的金钉国家历史公园延伸到西部的内华达州边界。今天，这一路段实际上是由土地管理局管理的，因为铁路在1904年建造了穿越大盐湖的切断通道，放弃了这一段。切断通道使得火车行驶速度大大加快，并且避开了一些陡峭的山口和山脉。从1904年到20世纪40年代，这一路段就慢慢消失了。铁路越来越少使用它，直到它被完全废弃。左边的Terrace镇是这条铁路上一个主要的繁荣社区，直到它最终也消亡了。

这是一个完整的铁路栈桥的例子，先在你仍然可以在这里看到。因为这是在联邦土公共土地上，你可以在一年中的任何时候去参观这个地方，了解更多关于铁路的历史，也可以看到铁路工人生活过和死亡的地方。

所以，我们来看看Terrace: Terrace开始于1869年4月，当时中央太平洋铁路公司的工作人员正向东朝Promontory Summit移动。即使在这个时候，铁路公司也知道他们必须在犹他州西部的某个地方建立一个大型的维护社区。这是因为如果你有一台蒸汽机，它坏了，你不能浪费几天或几个小时把它拖到400英里外的社区。Terrace的建造地点正好位于西部内华达州Elko和东部犹他州Ogden之间的中间点。维护还包括，你知道，不仅仅是修理蒸汽机，你还会有煤和木材堆来燃烧它们，你会有一个水仓库，你会有大量的铁路工作人员和维护人员，等等。很快，Terrace镇从沙漠中的一无所有发展成为一个繁华的社区，在鼎盛时期有500到600人。

右边这张历史性的照片展示了大型的两层火车站，它是Terrace主街道的主要设施，你可以在右边看到它后面的商店。铁路就在照片的左边，那是萨克拉门托和奥马哈之间的主干线。

当我们查看1870人口普查记录时（就是我们社区人口的统计记录），Terrace在该州位列第三，这说明了中国人对铁路的建设和维护有多么重要。

这是艺术家对主要街道景观的重建...很多时候，我们认为西方和这些已经消失的鬼城是相当平淡、相当空白的地方...但事实上，他们曾经有很多人，熙熙攘攘，说着许多不同的语言，当然，还有不同的肤色。人们不考虑色彩，因为我们主要通过黑白照片来看19世纪。在Terrace的主街上有两家大旅馆，以便铁路上的旅客可以停下来，住一夜，吃顿饭。有沙龙，有面包店，肉市场，干货商店，现在通过考古，我们认为我们实际上已经确定了在主街上有过一个中国企业，不管是洗衣店还是餐馆。

水极其重要。因为这里是沙漠，所以Terrace没有很多水，所以铁路实际上必须建造一条13英里长的管道，从山上到西部，开发一些泉水，收集雪中的泉水，然后通过管道输送到Terrace，这样就可以用到火车上，他们才可以点燃蒸汽机，但其次是为了人们喝水，然后是为了美化，因为Terrace有种植的树木。因此，将水引入一个社区需要大量的投资。

所以Terrace被遗弃的事实是，到20世纪初，它基本上已经从地图上消失了。在这张航拍图像中，你可以在谷歌地球上看到它，你可以在这里看到圆形建筑，所以这是一个大的...这个比例非常高，大约有100英尺的直径...在那里你可以拉下一辆蒸汽火车，让它掉头。然后这些是维护舱，你仍然可以看到，在地面上。建筑都消失了，但你仍然可以看到印记。你可以看到铁路干线从左到右穿过它，然后在这里你可以看到所有这些小坑。这些是照片和重建图中的主要街道企业。然后在非常非常远的角落——这一小行黑点——这些是中国人的家。唐人街实际上是在工厂的后面，在城镇的另一边，远离社区的白人区。

我们在这些地点遇到了很多问题，因为人们喜欢出去挖掘，寻找他们可以带走或出售的文物，或者拍摄标志或堆积文物。这是非常糟糕的行为。想想你最喜欢的历史书：你最喜欢的历史书有所有这些非常棒的故事，如果你撕掉几页，如果你打乱几页的顺序，你就改变了故事。这就是考古学所做的，我们试图把发生在地上的故事拿出来解释，因为很多故事在历史书里是不存在的。你越是通过挖掘或掠夺破坏这些遗址，我们就越不能讲述这个故事。

我早些时候说过，我们在Terrace进行的挖掘是与中国铁路工人后裔协会合作的一部分，包括犹他州的第一位华裔美国州议员Karen Kwan和作为社区和商业领袖在犹他州已经工作了55年多的Margaret Yee。这些人有助于我们理解这个故事，也促使我们去做考古工作。

所以在2020年和2021年，我们进行了挖掘，我们使用了所有的考古工具。我们使用了探地雷达，它向地下发射雷达波来寻找地下的东西。这是我们寻找东西的一种非侵入性的方式。然后我们，用经典的方孔和铲子和泥铲进行挖掘，然后我们发现了一个完整的中国家庭。我们也收集了地表的文物，但是我们绘制了它们的地图，给它们拍照，描述它们，这确实是一个重要而缓慢的过程。

这是探地雷达的一个例子，这是俯视图。你可以看到那些小黑点是埋在地下的东西，所以那就是我们挖掘的目标。当我们开始挖掘时，我们做1米见方，也就是3英尺见方，这是世界范围内考古实际操作中的标准做法，不仅仅是在美国。我们开始向下挖掘第一个单元，当我们向下几层时，我们开始注意到很多很多的人工制品和很多很多由于燃烧产生的木炭。当我们到达那个单元的最底部时，实际上发现了完整的地板。所以想想那些老房子里的木地板，在我们单元的底部，但这些地板是由一个中国铁路工人在19世纪70年代在他们住在那栋房子里大约20年之前铺设的，然后当这个城镇被遗弃时，它也被遗弃了。

这只是给你一个房子的比例。它不是很大。这是横贯大陆铁路第一个完整发掘的中国住宅。考古对外界来说通常不是那么令人兴奋，因为我们非常慢，我们非常有耐心，我们非常有条理，这让我们...这让我们可以做非常好的工作。所以我们做大量的笔记，大量的文书工作，我们通过这些中间的小屏幕来筛选所有东西，甚至捕捉最小的文物，然后在最坏或最小的情况下，我们可能会使用小牙签和竹笋来清洁小的，小的文物，这样我们就不会损坏它们。这些简单的故事对我们真的很重要，尽可能的小心真的很重要。

然后这是我们打开的，这个完全挖掘出来的中国房子。这是它的覆盖区域。它只有大约6英尺多一点宽，大约9英尺长，对于一个中国铁路工人来说，这是一个很小很普通的房子。然后这只是给你一个尺寸的概念，你知道，刚好够几个人住，也许两到四个中国男人会住在这个房子里，门在山的那一边。你可以看到后墙是垂直的木头，你还可以看到我们开始时提到的地板。

文物本身给我们讲了一个大故事。这些文物讲述了这些居民的故事。左边是中国的饭碗，冬青瓷风格，是一种非常漂亮的绿色釉料。然后右边是一枚中国硬币。这一时期的中国硬币来自中国，可能是在17世纪和18世纪铸造的，它当时还并不是一个钱的概念，好像我们使用货币一样。它更像是一个好运的符咒，所以你可以想象有一只兔子的脚或类似的，基本上人们是在这样类似的情况下使用这些硬币。

我们确实找到了很多食物的痕迹。当中国人来到这里从事铁路或其他工作时，他们带来了他们很多他们的文化。所以我们看到-就像中间和右边的照片中显示的，在土壤中，土壤是一个保存食物的好地方，我们看到了一些人们普遍认为不易保存的食物-花生壳，椰子壳，中国橄榄核，像西瓜这样的瓜。这些都是中国工人从中国带来的，以干燥或腌制的形式，然后用于传统烹饪，就像你今天去一家中国餐馆一样，一种中国南方风格，这就是为什么你会看到花生。这告诉我们一些关于饮食的信息以及这些居民在这里如何继续着他们在中国家中的生活方式。

这些的故事也是很个人的。很多中国人我们在历史记录中看不到，我们没有日记，我们没有信件。那么我们如何讲述个人的故事呢？文物让我们得以一瞥。左边的图像是一块中国砚台。那个我们在房子里找到的碎片。最下面是一个整个的中国砚台。中国人有这种长长的方形固体墨棒，你可以在平台上放一点水，研磨它，使它再次成为液体，然后你可以写书法或画中国画。这告诉我们那个家庭的居民可能是有文化的。他可能在给家里写信，或者是在帮助他唐人街的朋友写信回家，向他们所爱的人描述他们的经历。这里我们就可以想，“虽然他们离家人很远，但他们仍然可以寄信回家，但他们收到回信了吗？”这就给了我们一个个人的故事。

在挖掘结束时——这真的很重要——当我们进行挖掘时，不仅仅是去挖掘和寻找东西；是为了揭露重要的故事。就我们与中国铁路工人后裔协会的关系而言，我们尊重他们的故事，他们的过去，尊重在Terrace工作和生活的工人们。通过挖掘他们的家园，我们可以讲述他们的故事。在考古学中，一旦我们完成挖掘，我们会把泥土放回原处，这样可以保护我们没有挖掘到的东西，或者防止它

们变质，这样下一代考古学家还可以来进行进一步研究。考虑到祖先，一种表达尊重的做法就是保护他们的遗产。所以在我们进行回填之前，中国社区带领我们参加了一个纪念祖先的仪式，你知道，我们都想到了那些工人的生活，以及今天我们觉得他们仍然在那个地方。

我感谢每一个参与挖掘的人，这让我们能够制定教学计划，讲述一个更大的故事，通过考古学家和后代社区成员的辛勤工作，讲述一个更大的故事，关于中国工人的影响以及那些生活在Terrace的人的生活。所以谢谢大家，也希望大家继续探索。

## 答案:Terrace视频记录单

### 1. 是什么使得第一条横贯大陆的铁路对美国如此重要?

这是第一种从海岸到海岸的大众运输方式，让货物和乘客在全国范围内安全、快速地移动。铁路的建成带来了更大的经济增长和全国范围内的人员、新闻和思想的流动。

### 2. 为什么Terrace在1904年后作为一个城镇逐渐消失了?

1904年，铁路完成了一段新的线路，称为跨越大盐湖的切断通道。这条线路是一条更直接的路，避开了几个山口，比原来穿过Terrace的线路更快。铁路越来越少使用穿过Terrace的路段。由于Terrace是一个铁路城镇，它随着铁路交通的衰落而衰落，到了20世纪40年代，这个城镇完全被遗弃了。

### 3. 为什么Terrace被选为铁路城镇的选址?

建设这部分横贯大陆铁路的中央太平洋铁路公司需要在犹他州西部的某个地方建立一个火车维护设施，这样他们就可以修理任何发生故障的引擎或设备，而不必把它们运到数百英里以外的地方。Terrace的位置恰好位于两个最近的现有铁路社区的中间点，这两个社区分别是西边的内华达州Elko和东边的犹他州Ogden。

### 4. Terrace在其全盛时期可能有哪些类型的建筑?

Terrace有几个专用于铁路工程的建筑：火车站、圆形车库和维修站。对于旅行者来说，有两家酒店。铁路工人也有住房，分为两个区域：一个是白人工人区，另一个是中国工人区。该镇还有一家面包店、一个肉市场、一些干货商店，甚至可能还有一家中国企业，可能是洗衣店或者餐馆。

### 5. 水是怎么到Terrace的?

铁路公司修建了一条13英里长的管道通往西边的山区，并开发了一些泉眼来收集雪中的泉水。然后通过管道一路输送到Terrace。



**6. 为什么保持考古遗址和文物不受干扰如此重要？**

*考古学用文物来讲述过去的故事。对人工制品或考古遗址的任何改动都会歪曲考古学家用来试图了解过去的历史信息。*

**7. 2020年和2021年考古队用什么工具挖掘梯田？**

*考古队使用探地雷达、方孔、铲子、泥铲、筛子、牙签和竹笋来进行挖掘工作。*

**8. 考古队在发掘过程中发现了哪些来自中国的文物？**

*该小组发现了许多中国铁路工人从中国带来的文物。其中包括一个上釉的饭碗、中国硬币、食物残渣(花生壳、椰子壳、橄榄核、甜瓜)和一块中国砚台的碎片。*

**9. 挖掘队是如何标记他们工作的完成的？**

*在挖掘结束时，该团队填满了他们挖的所有洞，并将所有东西恢复到他们发现时的状态。他们还和中国铁路工人后代协会的成员一起参加了纪念他们祖先的仪式。*

## 幻灯片文稿:犹他州Terrace的文物

在学生观看了这些人工制品的文物并在“文物工作表”上写下他们的初步猜测后，使用下面的脚本就这些图像进行课堂讨论。让学生先提供他们的观察结果，然后提供更多信息。指导学生在讲义上记录额外的注释。请注意，某些文物可能受到的关注会比其它的多。

---

### 人工制品A:甜瓜、花生和橄榄核(饮食方式)



19世纪的大多数中国移民来自中国东南部，那里的粤菜是大多数菜肴的基础。考古学家可以通过观察留下的种子来找到人们吃剩下的东西。在Terrace，考古学家发现了许多从中国进口的食品，如可能来自干果零食的西瓜籽、来自一种腌制的中国品种的橄榄核和花生壳(想想今天中国餐馆的宫保鸡丁)。这些类型的食物可能是装在遗址中发现的棕色釉面瓷器罐中被带到美国的。

#### 讨论问题:

- 你昨晚晚餐吃了什么？你有没有什么不吃的，比如种子、核、甚至骨头？这对未来的考古学家有什么启示？
- 这些种子和核在地下呆了130多年。根据这一点，你觉得发现他们的地方对告诉我们一个完整的中国故事有多重要？
- 你吃过哪些因为太喜欢而从很远的地方进口的食物？

### 人工制品B:椰子壳(饮食方式)



除了瓜子和花生，在美国西部的几个考古遗址也发现了椰子壳，包括Terrace。椰子坚硬结实的外壳使它们易于运输，但是想象一下椰子在被吃掉和扔掉之前要运输到犹他州要多远。椰子肉(椰子内部的白色部分)是许多中餐的重要补充，甚至里面的牛奶也是给食物调味的一种方式。

### 讨论问题:

- 你试过打开一个仍带壳的椰子吗？你需要什么工具，这告诉你中国人一定有什么工具？
- 你最喜欢的食物中有没有使用椰子作为原材料之一的？这反映了你的生活和你的家庭的什么方面？
- 还有哪些其他类型的食物被包裹在坚硬的保护壳中？这对人们运输它们有什么帮助呢？

### 人工制品C:碎玻璃瓶(饮食方式)



19世纪，许多食物和饮料都装在玻璃瓶里。虽然玻璃瓶很少从中国进口，但中国移民会用来自美国或欧洲的商品补充他们的饮食。例如，考古学家在Terrace发掘中发现了许多类型的瓶子，包括盛番茄酱、芥末、泡菜，甚至是书写用墨水的瓶子。即使瓶子破了，瓶子的颜色和形状也能告诉我们很多关于其内容物的信息。考古学家很少找到完整的瓶子，因为它们都是垃圾！

### 讨论问题:

- 你的冰箱或橱柜里有哪些食物是装在玻璃瓶里的？
- 看看那些食物瓶子的标签，看看它们来自哪里。这对你理解你与世界的联系有什么帮助？
- 今天，我们将大多数物品储存在塑料容器中。在耐用性或破损方面，它与玻璃瓶相比如何？

## 人工制品D: 瓷茶壶(食物准备)



茶在中国社会有很长的历史，是中国最受欢迎的饮料。有很多关于中国铁路工人如何通过先烧开水泡茶来避免因饮用溪水而生病的故事。茶本身会装在大的金属盒里，但会用精致的瓷茶壶冲泡。考古学家在Terrace发掘的时候也发现了一个茶壶的碎片，让我们更加确信这是一种常见的饮用习惯。

### 讨论问题:

- 你知道如果外出徒步旅行或露营时候需要烧水杀菌吗?
- 你或你的家人和朋友喝茶吗? 如果是, 是什么茶, 它来自哪里?
- 为什么人类会用美丽的花卉图案或符号来装饰茶壶这样简单的物品?

## 人工制品E: “竹”式碗(食物准备)



这是铁路建设期间工人最常用的碗, 因为它既耐用又便宜。碗是由一个厚瓷器制成的, 并用蓝色手绘图案装饰, 反映了竹子的嫩芽和花朵。工人们会用这个碗作为他们早餐、午餐和晚餐的主菜。有些甚至在底部刻上了工人的姓名首字母。

### 讨论问题:

- 你在自己家里用的什么东西和这个碗有一样的功能?
- 为什么铁路工人会把他们名字的首字母刻在他们的碗上?
- 碗上的竹纹是如何体现中国文化的?

## 人工制品F：“青瓷”或“鹿蹄草”风格的碗(食物准备)



这种常见的风格是以物品外部蓝绿色的釉面命名的。青瓷风格看起来像皇帝在他们的宫殿里会有的物品类型，但更便宜，普通人也可以拥有。与“竹”风格的碗不同，青瓷用于许多不同类型的物品，如碗、杯、碟，甚至勺子。这种陶瓷比竹风格的更好也更贵，但在铁路工人的工地上仍然很常见。

- 你认为釉的颜色为什么如此重要？
- 你家里有没有什么碗比其它的更好？你什么时候使用更好的碗或盘子？
- 为什么你认为这种风格的比“竹”样式的更好或更贵？

## 人工制品G：“四朵花”或“四季”风格的勺子和碗(食物准备)



这种风格是中国铁路工人拥有的最具装饰性和色彩的陶瓷。类似于“青瓷”器皿，这种图案有多种形式，如勺子、茶杯、盘子、碗等等。四种不同的花代表不同的季节。这些花是梅花(冬天)、兰花(春天)、竹子(夏天)和菊花(秋天)。

### 讨论问题:

- 这种风格与“竹子”和“青瓷”相比如何?
- 你认为中国人为什么在他们的陶瓷上画花和季节?
- 你认为什么植物或花可以代表不同的季节?

### 人工制品H: 棕色釉炆器 桶罐(食物准备)



中国的储物罐通常是一种棕色釉面的炆器，根据容器最初的容量，可以有各种形状和大小。像大多数移民一样，在美国的中国铁路工人继续吃他们习惯的食物。为此，他们直接从中国进口了许多种类的食物和香料。这个大罐子大约有5加仑桶那么大。它可能装有腌制的蔬菜或鸡蛋、干货、大米或糖。

### 讨论问题:

- 一个人会拥有这么大的东西吗？或者你认为这是为了分享或者在商店里使用？说明你的观点。
- 腌菜、干饭或糖要分别使用哪种包装？你会在哪里购买这些包装？

### 人工制品I: 有嘴罐(食物准备)



虽然这个小罐子看起来像茶壶，但它实际上是存放酱油、醋或植物油的容器。这三种调味品在中国烹饪中很重要，就像食用油和番茄酱对于许多美国家庭一样。罐子的顶部用软木塞和粘土塞封住，以防渗漏。通常，中国工人会在这个罐子倒空后重新使用它来装水、油，甚至当茶壶用。

### 讨论问题:

- 你家用酱油吗？或者你在商店里见过酱油吗？酱油一般装在什么类型的罐子里？大小如何？
- 如果你远离家乡和家人，你还想吃哪种食物？

### 人工制品J: 调料罐(食物准备)



这种炆器罐和盖子，覆盖着丰富的绿色釉，用来存放干的，蜜饯类的，或粉末状香料，如柑橘或姜根。姜根是许多中国菜肴的主要调料，也是中国烹饪的重要组成部分。生姜也被用来治疗胃痛。红色标签上写着“干桔皮”

### 讨论问题:

- 为什么中国人会用石罐来装香料、干菜和其他产品？
- 你家常见的调料是什么，都有哪些？
- 你的家人在烹饪或烘焙时使用橘子皮或柠檬皮吗？
- 你吃什么能让你的胃感觉好点？

### 人工制品K: 切肉刀(食物准备)



中国铁路工人使用的工具与他们的不是中国人的邻居相似。在许多中国工人营地，可以在垃圾堆和厨房附近找到刀的碎片。这把刀(大刀)是用来切片、切块和轻砍的。

厨师根据中国南方的饮食方式将食材切成一口大小的块。中国的切肉刀有一个长的方形钢刀片和短的木柄，而美国的切肉刀有一个更短更弯曲的刀片。

### 讨论问题:

- 你认为为什么中国工人使用从国内进口的刀，而不是美国制造的刀？
- 这和你家里的菜刀相比如何？

## 人工制品L:个人物品箱(文化联系)



在发掘Terrace时，在一所房子的角落里发现了一个小木箱，尺寸只有8英寸乘12英寸。不幸的是，这个盒子是空的，但根据它的位置，考古学家认为它是用来存放房子里居住者的个人物品的。它也可能是许多中国人在家中供奉的佛龕的一部分。

### 讨论问题:

- 你会用箱子、鞋盒或其他盒子来装对你来说很重要的东西吗？里面有什么？它可以给我们什么关于你的信息？
- 你把那个盒子放在你房间的什么地方？是容易被发现的地方还是藏起来了？为什么呢？
- 如果这是一个私人物品箱，你认为中国主人会在里面放些什么？

## 人工制品M:砚台和墨棒(文化联系)



为了写出精致而美丽的中国字，他们会在这样的石盘里研磨干墨棒，然后与水混合制成用于书写和艺术的墨水。中国作家使用毛笔，看起来很像小而尖的画笔。虽然一些来到美国修建铁路的工人不会写字，但还有许多人受过多年教育，能够给家乡的家人写信。同时期的非中国作家使用的是瓶装液体墨水和特殊类型的笔。



### 讨论问题:

- 这些文物如何帮助你思考关于中国工人与他们家乡家庭的关系的问题?
- 在你自己的生活中,你用什么东西来写字?你还用墨水吗?

### 人工制品N:中国硬币(文化联系)



中国制造铜币已有近3000年的历史,其中许多是随着中国铁路工人来到美国和犹他州的。这些硬币不是当做钱来用(买东西),而是用于游戏,作为好运护身符,以及用于特殊事件和仪式,如葬礼中。这些硬币通常在一面显示当时在位皇帝的名字,这有助于确定文物的年代。这些方孔使得硬币可以用绳子捆在一起。中国人还相信邪恶的灵魂会被抓进方孔,保护硬币的主人。

### 讨论问题:

- 这枚简单的硬币如何告诉我们一些关于中国工人及其文化的事情?
- 你有幸运符或其他东西来保护你远离恶灵或梦境吗?
- 你家有不作为货币使用的硬币吗?如果有,它们是什么,用来做什么?

### 人工制品O:围棋(文化联系)



围棋被认为是世界上最古老的棋类游戏,可以追溯到2000多年前的中国。中国工人把这种传统游戏带到了美国。玩这个游戏,你需要白色和黑色的玻璃或陶瓷片,以及一个分成格子的木制游戏板。这个游戏的要点是两个玩家轮流,每个人都试图在游戏棋盘上占领领土。类似于美国游戏Othello。中国铁路工人会在晚上或休息日玩这种游戏来打发时间和放松。

### 讨论问题:

- 你认为中国人为什么会把像围棋这样的游戏带到铁路上?
- 你在家玩什么游戏, 玩游戏如何帮助你和家人建立感情, 打发时间?

### 人工制品P: 药瓶(健康)



中国传统医学使用草药、矿物质甚至动物器官的混合物来治疗每个人独特的疾病。中国人在19世纪到达美国时把草药带到了美国。现在几乎每个超市和药店都有草药出售。在Terrace附近发现的一个药瓶里仍然有一些19世纪的药物。当考古学家对其进行测试时, 他们发现这是一种矿物药物, 旨在缓解内出血。

### 讨论问题:

- 你曾经因为感冒吃过药吗? 它装在什么样的瓶子里?
- 关于那些中国工人的生活, 在Terrace发现的草药类型告诉了我们些什么?
- 你曾经骨折过或者刮伤过吗? 你可能去过医院, 但如果没有像Terrace的中国铁路工人去的那样的医院, 你会怎么做?

来源: 文物图片仅供教育之用, 由Kam Wah Chung州遗址、俄勒冈州公园和娱乐部提供

## 额外资源

您可能会发现这种按类别组织的方式有助于帮助学生理解这些文物是如何使用的：

## 饮食方式

1. 甜瓜、花生和橄榄核
2. 椰子壳
3. 碎玻璃瓶

## 食物准备

1. 瓷茶壶
2. “竹”式碗
3. “青瓷”或“冬青”风格的碗
4. “四朵花”或“四季”风格的勺子和碗
5. 棕色釉面炆器桶罐
6. 有嘴罐
7. 调料罐
8. 切肉刀

## 文化联系

1. 个人物品箱
2. 砚台和墨
3. 中国硬币
4. 围棋

## 健康：

1. 药瓶

## 词汇

- 考古学：通过人类遗留下来的物质遗迹来研究人类。
- 考古遗址：人类生活、工作或玩耍的地方，也是存放材料的地方。
- 人工制品：任何由人类制造、改造或使用的物品。
- 陶瓷：在窑中烧制的陶器或粘土。
- 瓷器：由特殊粘土烧制而成的白色陶瓷。
- 炆器：深色、厚重、高温烧制的耐用陶瓷。
- 饮食方式：人们吃什么类型的食物，他们如何准备它，参与什么样的社会活动，以及他们如何获得供应。
- 陶器碎片：一块破碎的陶器，如考古学家通常发现的。

## 教师背景:Terrace为什么被废弃了?

Terrace镇的出现和消亡都是由于铁路的存在，货运，乘客，和它带来的业务。19世纪90年代，当时拥有北犹他州的铁路线的南太平洋铁路公司决定修建一条横跨大盐湖中部的的新铁路线。这条路减少近40英里的距离，也避免了三个陡峭的山路。这些山路降低了火车的速度，消耗了大量的燃料。1904年，随着新铁路的开通，大部分铁路结构(圆形机车维修库、转盘、机械车间)被转移到犹他州的Ogden或内华达州的Montello。

这条新铁路线很快被命名为Lucin Cutoff，于1904年开通。于是Terrace和最初横贯大陆铁路沿线的所有其他城镇在很大程度上被遗忘了。虽然火车在1904年后仍然使用最初的铁路支线，但当时几乎所有的铁路运输都使用更平直的Lucin Cutoff。

其实在Lucin Cutoff修建之前，1901年的一场大火摧毁了Terrace市中心的大部分商业区。到1910年，联邦人口普查显示只有大约50人仍然住在Terrace及其周围，与10年前住在那里的500-600人相比，这个数字很小。到1910年，Terrace已经没有中国铁路工人了。

铁路fangmian 终于在1942年放弃了横贯大陆铁路的所有北臂，为第二次世界大战做准备而拆除并熔化了铁轨。旧铁路成为汽车和卡车走的土路，现在你可以参观这个被遗忘的地方，因为它作为一个偏远地区的小道，由联邦政府土地管理局管理的



大盐湖中部的Lucin Cutoff和Mid Lake站。这条铁路旁道通向Terrace的尽头。犹他历史协会友情提供。

## 参考:和犹他州核心标准的连接

### 7-12社会研究:犹他研究

#### UT Strand 2:犹他州的不同民族(约1847-1896)

- UT Standard 2.2  
学生们将比较各种非摩门教团体迁移到犹他州的原因和持久影响。(历史)
- UT Standard 2.6  
学生将解释农业、铁路、采矿和工业化如何在全州范围内创造新社区和新经济。(经济、地理)

### 7-12社会研究:美国历史1

#### U. S. Strand 6:扩张(约1783-1890)

- U. S. Standard 6.3  
学生将确定早期工业革命的新发明和运输方法对经济和地理的影响,如伊利运河、横贯大陆的铁路、蒸汽机、电报、轧棉机和可互换零件。

### 7-12社会研究:美国历史2

#### U. S. II Strand 1:工业化(约1880-1920)

- U. S. II Standard 1.2  
学生将解释工业、矿业和农业的发展与美国国内人口流动之间的联系。

### 7-12社会研究:世界历史

#### WH Strand 5:革命,工业化和帝国(约1750-1914)

- WH Standard 5.2  
学生将分析潜在的和直接的原因,以及工业革命对工业化国家和非工业化国家的直接和长期影响。
- WH Standard 5.3  
学生将使用各种数据来确定工业革命期间影响移民的推动性因素。